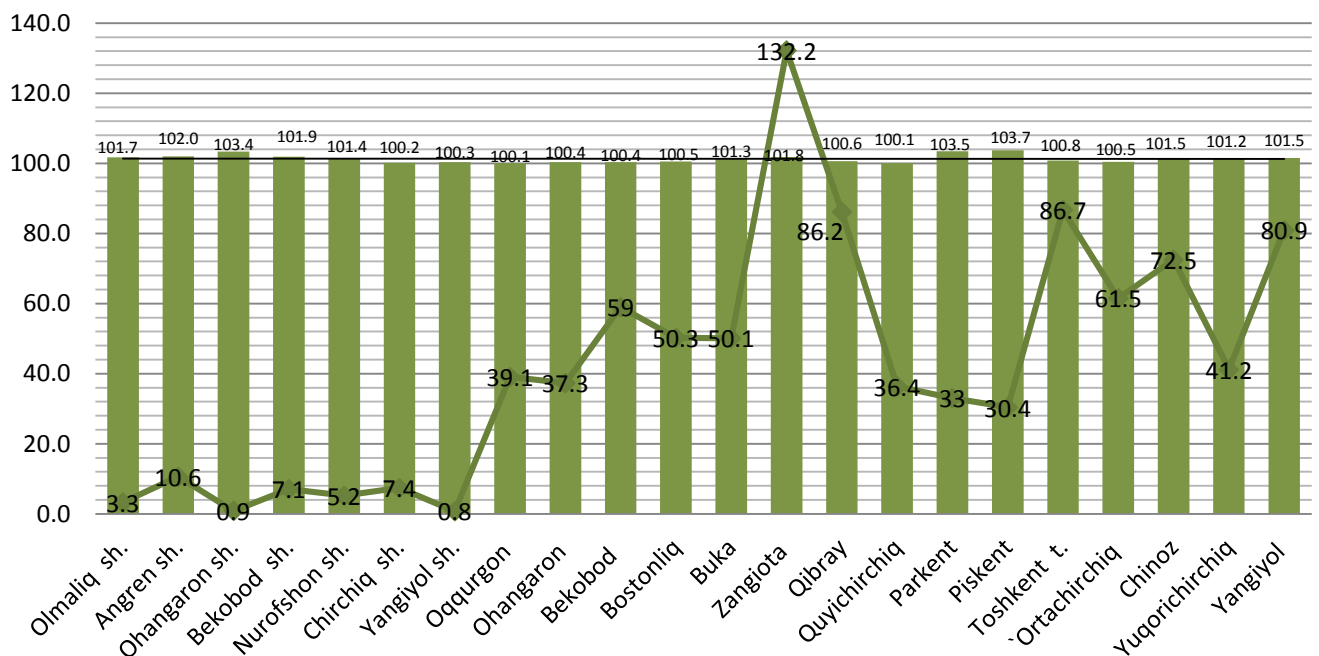




QISHLOQ, O'RMON VA BALIQ XO'JALIGI

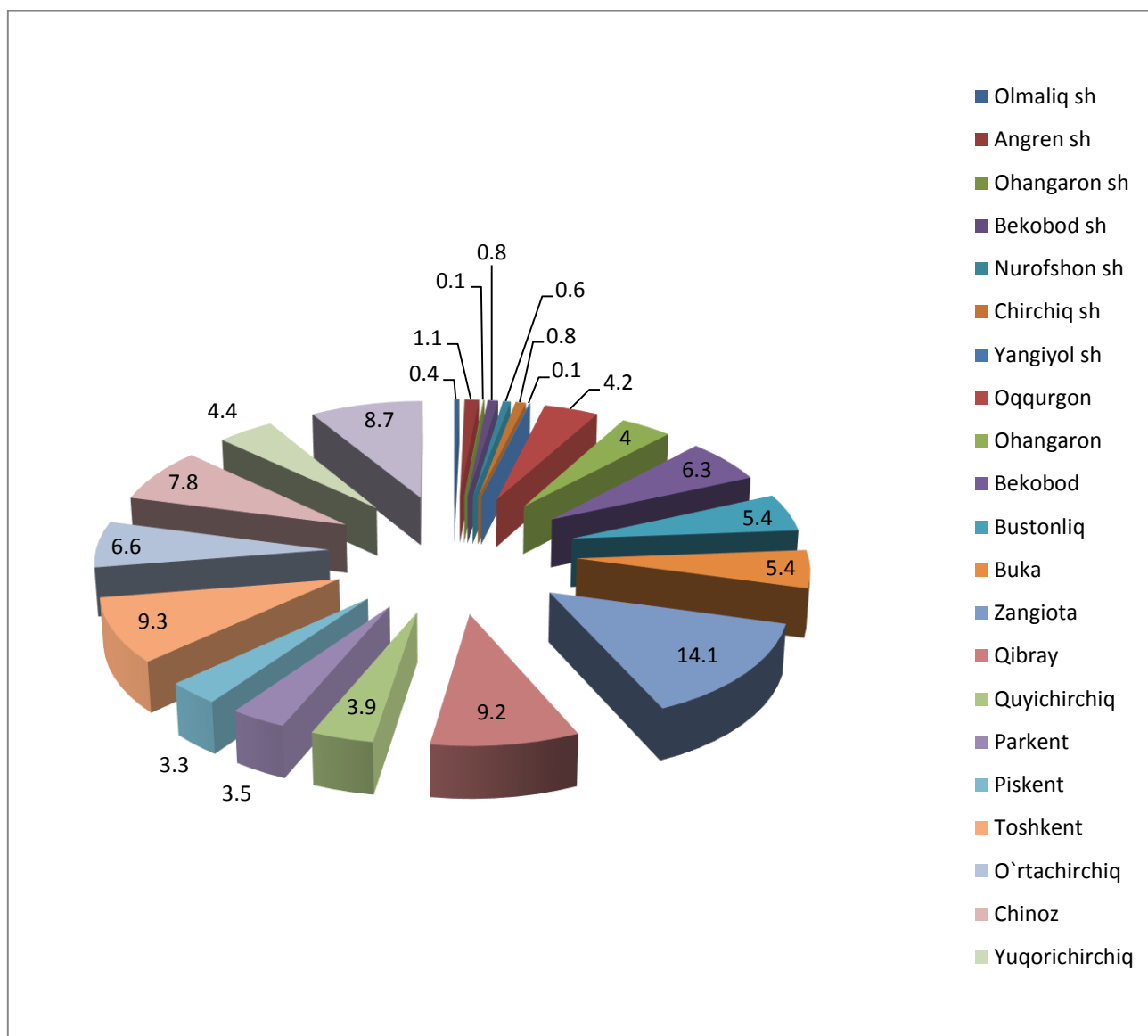
Dastlabki ma'lumotlarga ko'ra 2018 yilning yanvar-mart oylarida qishloq, o'rmon va baliq xo'jaligi mahsulot(xizmat)larining umumiy hajmi 933.8 mlrd.so'mni yoki 2017 yilning mos davriga nisbatan 101,2 foizni, shu jumladan dehqonchilik va chorvachilik, ovchilik va ushbu sohalarda ko'rsatilgan xizmatlar – 917.1 mlrd.so'mni (101,1 foiz), o'rmon xo'jaligida – 6,2 mlrd.so'mni (100,4 foiz), baliq xo'jaligida – 10,5 mlrd.so'mni (107,2 foiz) tashkil qildi.

Qishloq, o'rmon va baliq xo'jaligi mahsulotlari (xizmatlar)ning hajmi



Xususan yuqori o'sish sur'atlari Piskent (103,7 foiz), Parkent (103,5 foiz), tumanida kuzatildi. Quyichirchiq (100,1 foiz), Oqqurgon (100,1 foiz) tumanlarda esa aksincha past sur'atlar kuzatildi.

Qishloq, o'rmon va baliq xo'jaligi mahsulot (xizmatlar)lar hajmining hududlar kesimida taqsimlanishi

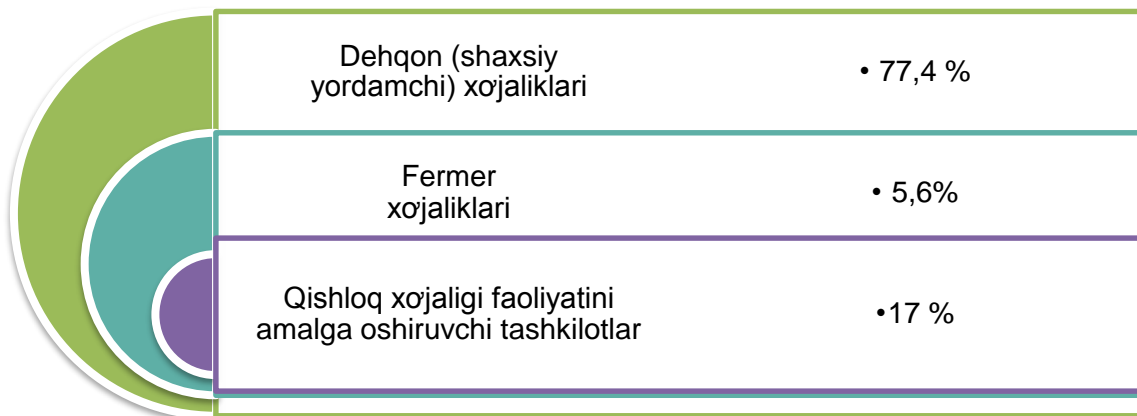


Respublikaning qishloq, o'rmon va baliq xo'jaligi mahsulot (xizmat)larining umumiy hajmida Zangiota tumanining ulushi 14,1 foizni tashkil etdi va hududlar bo'yicha etakchilik qilmoqda, Bo'stonliq 5,4 foiz Yangiyo'l tumani 8,7 foiz Qibray 9,2 foiz ko'rsatkich bilan keyingi o'rinlarni egalladi. Eng kam ulush Oxangaron (4 foiz), Piskent (3,3 foiz) va Parkent (3,5 foiz) tumanlarida qayd etildi.

Qishloq xo'jaligi mahsulotlari

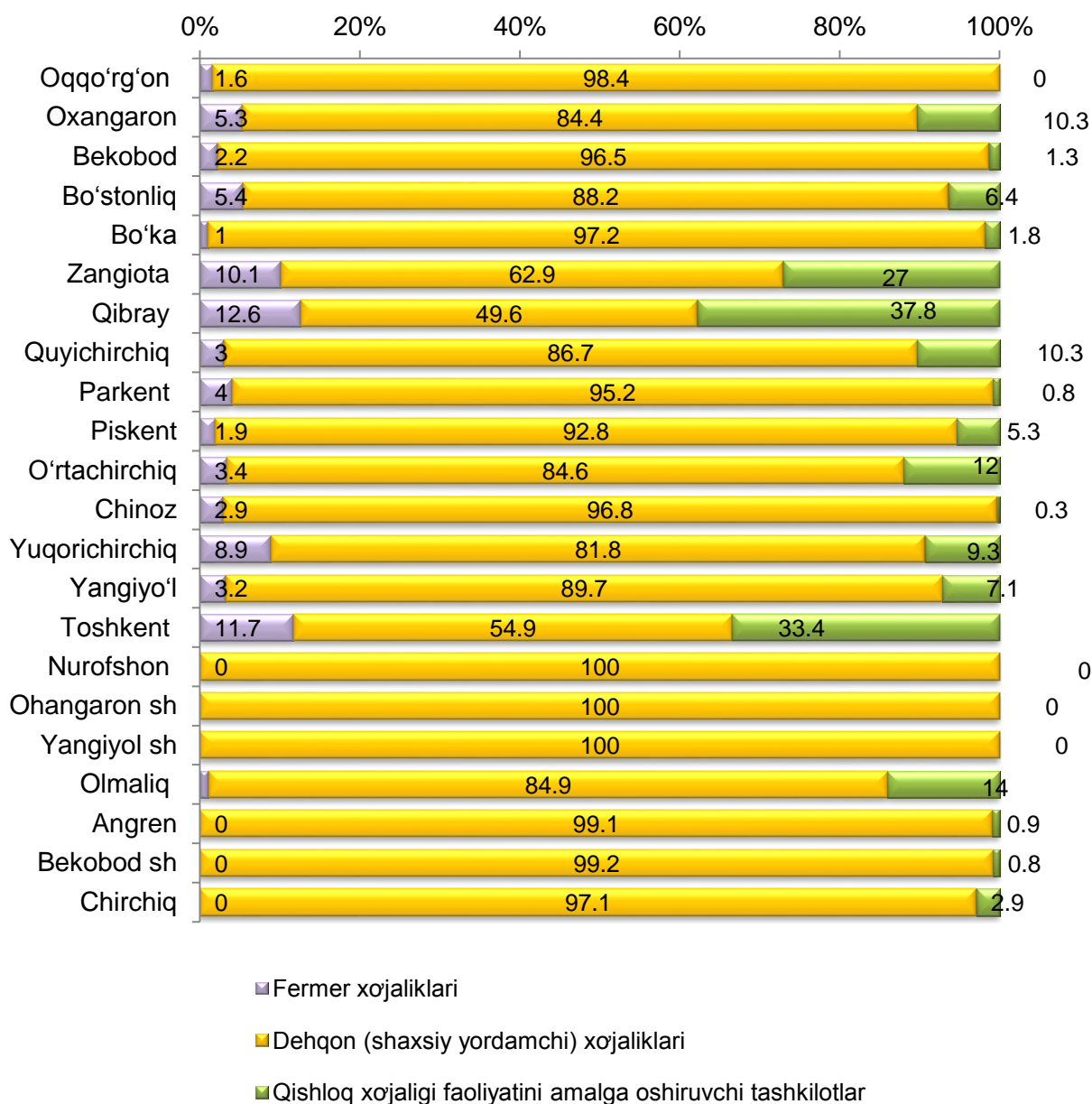
2017 yilning yanvar-dekabr oylarida ishlab chiqarilgan qishloq xo'jaligi mahsulotlari hajmining o'sishi 2017 yilning mos davriga nisbatan 101,2 foizni, shu jumladan, dehqonchilik mahsulotlari – 101,2 foizni, chorvachilik mahsulotlari – 101,1 foizni tashkil qildi.

Ishlab chiqarilgan qishloq xo'jaligi mahsulotlarining xo'jaliklar toifalari bo'yicha taqsimlanishi



Xo'jaliklar toifalari bo'yicha tahlillar, qishloq xo'jaligi mahsulotlar umumiy hajmining 77,4 foizi – dehqon (shaxsiy yordamchi) xo'jaliklariga, 5,6 foizi – fermer xo'jaliklariga, 17 foizi – qishloq xo'jaligi faoliyatini amalga oshiruvchi tashkilotlarga to'g'ri kelishini ko'rsatmoqda.

Ishlab chiqarilgan qishloq xo'jaligi mahsulotlarining xo'jaliklar toifalari bo'yicha taqsimlanishi hududlar kesimida



Qishloq xo'jaligi yalpi mahsulotining ulushi xo'jaliklar toifalari bo'yicha taqsimlanishi hududlar kesimida tahlil qilinganda, eng yuqori ko'rsatkichlar barcha hududlarda dehqon (shaxsiy yordamchi) xo'jaliklariga to'g'ri kelishi kuzatildi.

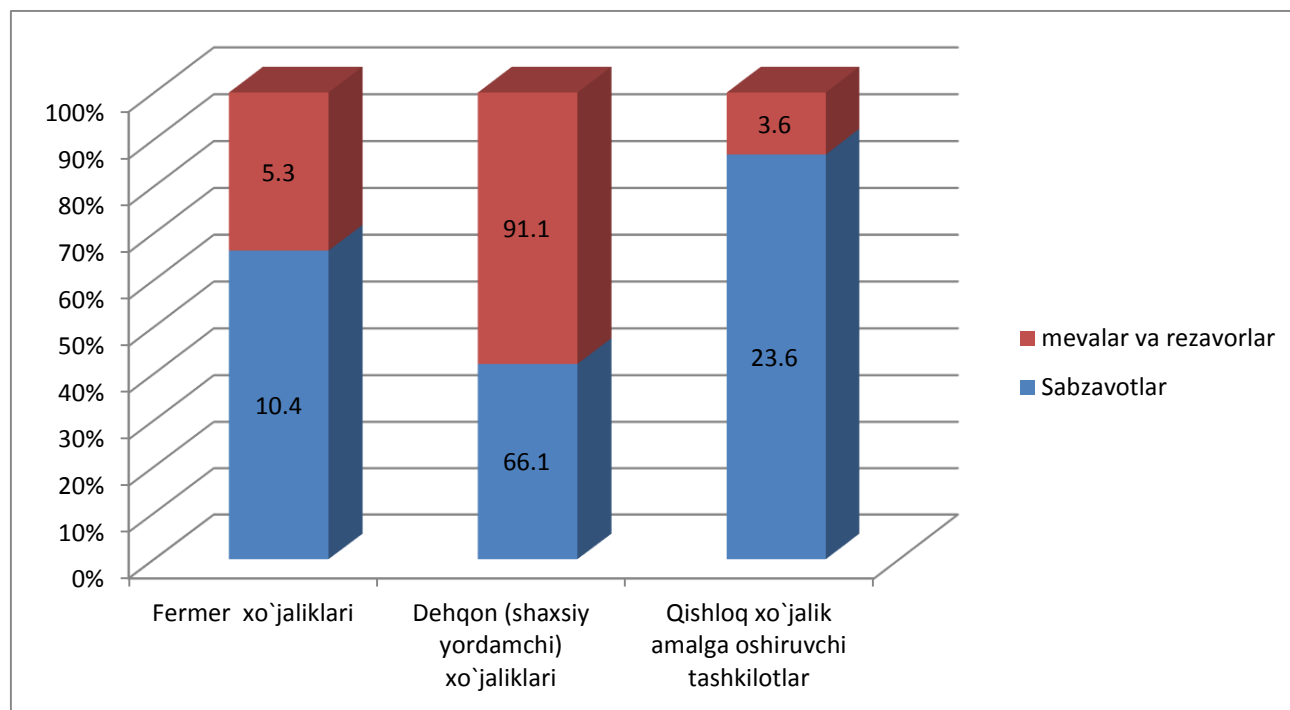
Dehqonchilik

2017 yilning yanvar-dekabr oylarida ishlab chiqarilgan dehqonchilik mahsulotlarining hajmi 266,4 mlrd.so'mni yoki 2017 yilning mos davriga nisbatan 101,2 foizni tashkil etdi. Ishlab chiqarilgan qishloq xo'jaligi mahsulotlarining umumiy hajmida dehqonchilik mahsulotlarining ulushi 28,5 foizni tashkil qildi.



Hosilni yig'ib olish. 2018 yilning yanvar – mart oylarida ming 14,6 ming tonna (101,1 foiz) sabzavotlar, 56 tonna (103,7 foiz) meva va rezavorlar, yig'ib olindi.

Asosiy turdagi dehqonchilik mahsulotlarini ishlab chiqarishda ho'jalik toifalarining ulushi



Dehqon (shaxsiy yordamchi) xo'jaliklari dehqonchilik mahsulotlarining aksariyat turlarini asosiy ishlab chiqaruvchilari bo'lib qolmoqda, hisobot davrida kartoshka umumiy hajmining 66,4 foizi, sabzavotlarning 59,2 foizi, meva va rezavorlarning 43,9 foizi ular tomonidan ishlab chiqarildi. Don ekinlarining esa asosiy qismi fermer xo'jaliklari tomonidan ishlab chiqarildi, ishlab chiqarilgan ushbu mahsulot hajmining 88,3 foizi ular hissasiga to'g'ri keladi.

Chorvachilik

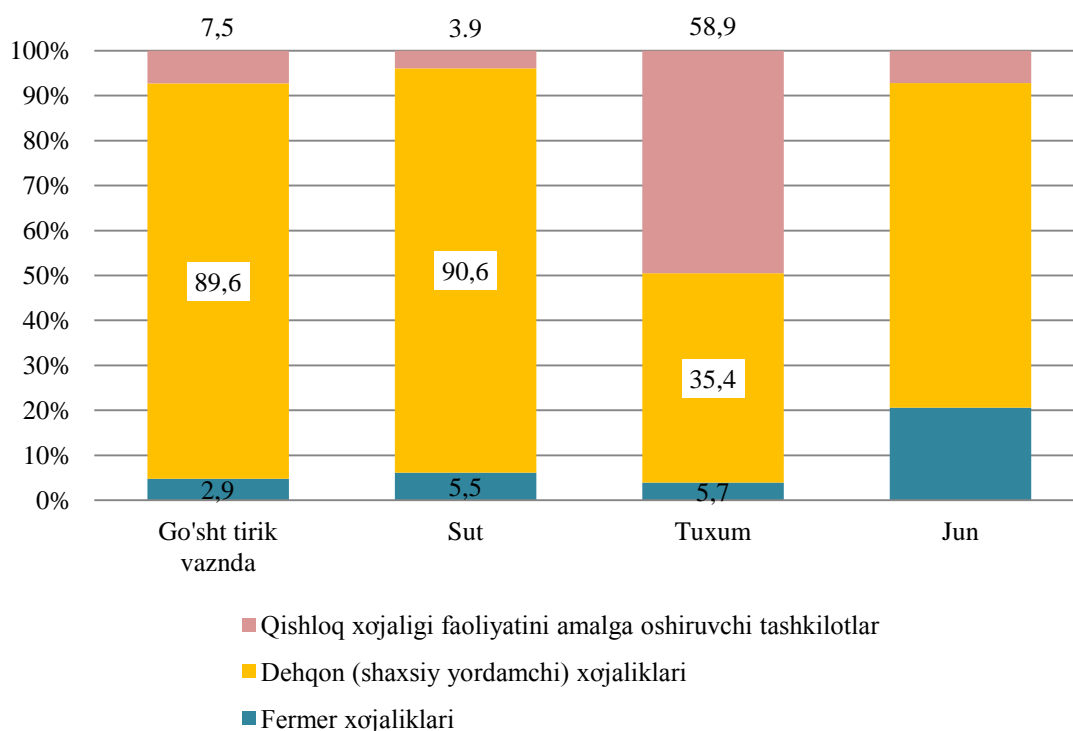


2018 yilning yanvar-mart oylarida chorvachilik mahsulotlarini ishlab chiqarish hajmi 633,8 mlrd.so'mni yoki 2017 yilning mos davriga nisbatan 101,1 foizni tashkil qildi. Ishlab chiqarilgan qishloq xo'jaligi mahsulotlarining umumiy xajmida chorvachilik mahsulotlarining ulushi 67,9 foizni tashkil etdi.

2018 yilning yanvar- mart oylarida barcha toifadagi xo'jaliklar tomonidan tirik vaznda 62 ming tonna go'sht (2017 yilning yanvar-dekabriga

nisbatan 1,5 foizga ko'p), 148,9 ming tonna sut (0,8 foizga), 237,6 mln.dona tuxum (0,2 foizga), ishlab chiqarildi.

Asosiy turdagi chorvachilikmahsulotlarini ishlab chiqarishda ho'jalik toifalarining ulushi



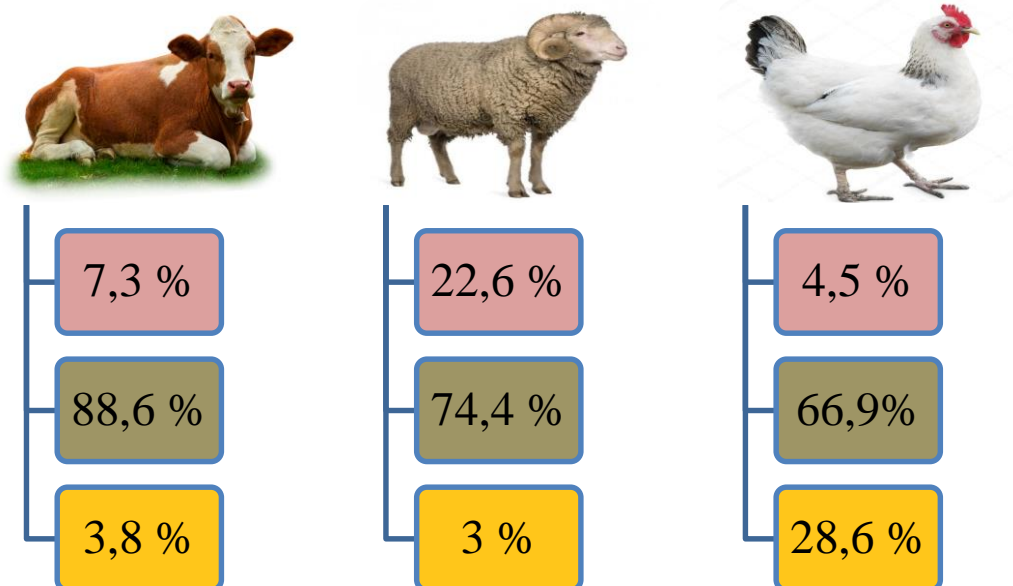
Chorvachilik mahsulotlari ishlab chiqarish ko'rsatkichlarini xo'jaliklar toifalari bo'yicha tahlil qilar ekanmiz, tirik vaznda go'shtning umumiy hajmidan 89,6 foizi dehqon (shaxsiy yordamchi) xo'jaliklari hissasiga to'g'ri kelishini qayd etish lozim, shuningdek sutning 90,6 foizi, tuxumning 35,4 foizi, dehqon (shaxsiy yordamchi) xo'jaliklari hissasiga to'g'ri keladi.

Yirik shoxli qoramollar va parrandalar bosh soni

2018 yilning 1 yanvar holatiga yirik shoxli qoramollarning umumiy bosh soni 847,1 ming boshga, shu jumladan sigirlar – 361,1 ming boshga, qo'y va echkilar – 862 ming boshga, parrandalar – 13723,9 ming boshga etdi.

2017 yilning mos davri bilan solishtirilganda barcha toifadagi xo'jaliklarda yirik shoxli qoramollar bosh soni – 1,9 ming boshga (0,2 foizga), shu jumladan sigirlar – 1,2 ming boshga (0,3 foizga), qo'y va echkilar – 1,6 ming boshga (0,2 foizga), ko'paydi, parrandalar – 908,3 ming boshga (6,2 foizga) kamaydi.

Xo'jalik toifalarining chorva mollari va parrandalar bosh sonidagi ulushi



- Fermer xo'jaliklari
- Dehqon (shaxsiy yordamchi) xo'jaliklari
- Qishloq xo'jaligi faoliyatini amalga oshiruvchi tashkilotlar

2018 yining 1 aprel holatiga yirik shoxli qoramollar bosh soni to'g'risidagi ma'lumotlarni ho'jalik toifalari bo'yicha tahlil qilar ekanmiz, yirik shoxli qoramollarning 7,3 foizi fermer xo'jaliklari hissasiga, 88,6 foizi dehqon (shaxsiy yordamchi) xo'jaliklariga, 3,8 foizi qishloq xo'jaligi faoliyatini amalga oshiruvchi tashkilotlarga to'g'ri kelishini qayd etib o'tish lozim, shunga mos ravishda qo'y va echkilarning umumiy sonidan 22,6 foizi fermer xo'jaliklariga, 74,4 foizi dehqon (shaxsiy yordamchi) xo'jaliklariga, 3 foizi qishloq xo'jaligi faoliyatini amalga oshiruvchi tashkilotlarga to'g'ri keladi, shuningdek parrandalar umumiy sonidan 4,5 foizi fermer xo'jaliklariga, 66,9 foizi dehqon (shaxsiy yordamchi) xo'jaliklariga, 28,6 foizi qishloq xo'jaligi faoliyatini amalga oshiruvchi tashkilotlarga to'g'ri keladi

Qishloq xo'jaligi va ekologiya
statistikasi bo'limi

- 230-86-68
- 230-86-69